

Mrągowo, dnia 27 kwietnia 2021 r.

Miejski Ośrodek Pomocy Społecznej  
Sekcja Pomocy Środowiskowej  
11-700 Mrągowo, ul. Wyspiańskiego 1  
tel. 89 741 34 42, 89 741 65 90

**Sz. P.**

**Henryk Nikonor**

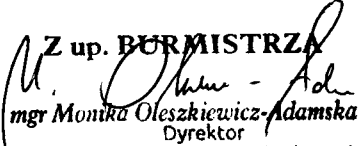
**Przewodniczący Rady Miejskiej**

SPŚ.067.11.2021

W związku z koniecznością corocznego przygotowania oceny zasobów pomocy społecznej, wynikającą z art.16a ustawy z dnia 12 marca 2004 r. o pomocy społecznej( t. j. Dz. U. z 2020 r., poz.1876 ), w załączeniu przesyłam przygotowaną ocenę zasobów pomocy społecznej za 2020 rok.

Załączniki:

- ocena zasobów pomocy społecznej

Z up. BURMISTRZA  
  
mgr Monika Oleszkiewicz-Adamska  
Dyrektor  
Miejskiego Ośrodka Pomocy Społecznej

Otrzymują:

- 1) Adresat
- 2) a/a

wyk. J.G.

## **Ocena zasobów pomocy społecznej**

Autorzy:  
Jolanta Goleń

## SPIS TREŚCI

## STRONA

1	Wprowadzenie	3
2	Dane o sytuacji demograficznej i społecznej	3
3	Dane o korzystających z pomocy i wsparcia	3
3.1	Dane o korzystających z pomocy i wsparcia GMINA - ZADANIA OPS ORAZ MOPS, MOPR	5
4	Inne rodzaje pomocy i świadczeń	6
5	Zasoby instytucjonalne pomocy i wsparcia	9
6	Kadra jednostki organizacyjnej pomocy społecznej	12
6.1	Zatrudnienie pomocnicze w jednostce organizacyjnej pomocy społecznej	12
6.2	Zespoły pracy socjalnej i integracji społecznej w jednostce pomocy społecznej	12
7	Środki finansowe na wydatki w pomocy społecznej i innych obszarach polityki społecznej w budżecie jednostki samorządu terytorialnego	12
8	Aktywność projektowo-konkursowa jednostki organizacyjnej pomocy społecznej	16
9	Współpraca z organizacjami pozarządowymi - zadania zlecone w obszarze pomocy i wsparcia	16
10	Wnioski końcowe	16

# 1. Wprowadzenie

Zgodnie a art. 16a ust. 1 ustawy z dnia 12 marca 2004 roku o pomocy społecznej gminy, powiaty oraz samorząd województwa mają co roku obowiązek przygotować ocenę zasobów pomocy społecznej. Ocena zasobów pomocy społecznej została sporządzona zgodnie z wymogami Ministerstwa Rodziny Pracy i Polityki Społecznej na obowiązujących formularzach. Większość danych, zarówno przedstawionych w formie wykresów, jak też tabel, zostało automatycznie zasilonych z systemów informatycznych GUS, MRPIPS, MEN, POMOST i innych oraz pochodzą z baz danych jednostek organizacyjnych. Opracowując ocenę zasobów pomocy społecznej użyto systemu Centralna Aplikacja Statystyczna (CAS), który częściowo zasila dane z innych systemów komputerowych. Niniejsza analiza opisuje sytuację w Gminie Miasto Mrągowo pod względem infrastruktury, kadry pomocy społecznej, organizacji pozarządowych, nakładów finansowych ponoszonych na zadania pomocy społecznej oraz informację o osobach i rodzinach korzystających z pomocy społecznej.

Administracyjnie Mrągowo należy do województwa warmińsko - mazurskiego. Zgodnie z podziałem geograficznym leży na Pojezierzu Mrągowskim, który jest częścią Pojezierza Mazurskiego. Ze względu na atrakcyjne położenie w mieście znajduje się na dobrze rozwinięta baza turystyczna.

## 2. Dane o sytuacji demograficznej i społecznej

Od kilku lat obserwuje się tendencję spadkową dotyczącą liczby mieszkańców. Wzrasta liczba osób w wieku poprodukcyjnym, dla których istnieją miejsca spędzania czasu wolnego. Maleje liczba osób w wieku produkcyjnym. Liczba mieszkań komunalnych w Mieście utrzymuje się na mniej więcej na tym samym poziomie.

### INFRASTRUKTURA SPOŁECZNA (stan na 31.XII)

WYSZCZEGÓLNIENIE		Rok 2019	Rok oceny 2020	Prognoza* 2021
<b>INFRASTRUKTURA SPOŁECZNA</b>				
Liczba mieszkań komunalnych w zasobie gminy	1	605	594	584
Liczba wniosków złożonych na mieszkanie komunalne z zasobów gminy	2	71	53	50
w tym z wiersza 1: Liczba mieszkań socjalnych (lokali)	3	147	140	150
Liczba oczekujących na mieszkanie socjalne	4	48	38	40
Liczba wyroków eksmisyjnych bez wskazania lokalu socjalnego	5	0	0	1
Liczba klubów i innych miejsc spotkań dla seniorów	6	4	3	3
Liczba hospicjów	7	1	1	1
Liczba ośrodków dla cudzoziemców	8	X	X	X

\* Wielkość prognozy nie dotyczy wartości przyrostu lub spadku. W przypadku braku możliwości oszacowania wielkości liczbowych dla prognozy należy wpisać liczby odpowiadające danym z kolumny "Rok oceny 2019".  
Niniejsza instrukcja dotyczy wypełniania wszystkich tabel OZPS.

## 3. Dane o korzystających z pomocy i wsparcia

W związku z trwającą pandemią zauważono wzrost osób korzystających ze świadczeń pomocy społecznej. Jednakże nie są to rodziny korzystające systematycznie i trwale. Wsparcie tych rodzin ma charakter epizodemiczny.

Maleje liczba osób długotrwale korzystających z pomocy społecznej. W gminie Miasto Mragowo najczęściej występującymi przyczynami trudnej sytuacji życiowej osób i rodzin a jednocześnie powodami ubiegania się o pomoc społeczną, wskazanymi przez ośrodki pomocy społecznej w 2019 roku było kolejno: bezrobocie, niepełnosprawność, długotrwała lub ciężka choroba. Poniżej prezentujemy w formie graficznej i tabelarycznej szczegółowe dane dotyczące: liczby rodzin i osób w rodzinach korzystających z pomocy społecznej w podziale na wiek i płeć, wskaźnika depriwacji lokalnej, liczby długotrwale korzystających z pomocy społecznej w podziale na płeć i grupy wiekowe, liczby osób i rodzin korzystających ze świadczeń pieniężnych i niepieniężnych, liczby osób korzystających z usług opiekuńczych i specjalistycznych usług opiekuńczych dla osób z zaburzeniami psychicznymi, liczby rodzin korzystających z poradnictwa specjalistycznego, wskaźnika pracy socjalnej, liczby rodzin korzystających z interwencji kryzysowej, wskaźnika kontraktu socjalnego w podziale na typy, wskaźnika projektów socjalnych.

## DANE O KORZYSTAJĄCYCH Z POMOCY I WSPARCIA w całym okresie sprawozdawczym

WYSZCZEGÓLNIENIE		Rok 2019	Rok oceny 2020	Prognoza 2021
<b>OSOBY I RODZINY, KTÓRYM UDZIELONO POMOCY I WSPARCIA</b>				
Liczba osób	1	1 146	1 288	1 288
<b>OSOBY I RODZINY, KTÓRYM PRYZYMANO ŚWIADCZENIE</b>				
Liczba osób	2	823	892	892
W tym: osoby długotrwale korzystające	3	487	465	465
Wiek 0-17	4	202	208	208
Wiek produkcyjny *	5	508	554	554
Wiek poprodukcyjny **	6	113	127	127
Liczba rodzin	7	574	677	677
Liczba osób w rodzinach	8	1 169	1 304	1 304
<b>w tym: KOBIETY (z wierszy 2-6)</b>				
Ogółem	9	446	442	442
W tym: osoby długotrwale korzystające	10	221	202	202
Wiek 0-17	11	97	99	99
Wiek 18-59	12	265	266	266
Wiek 60 lat i więcej	13	84	76	76
<b>OSOBY I RODZINY, Z KTÓRYMI PRZEPROWADZONO WYWIAD ŚRODOWISKOWY</b>				
Liczba osób ogółem	14	703	732	732
Liczba rodzin	15	699	743	743
Liczba osób w rodzinach	16	1 169	1 385	1 385
<b>KONTRAKT SOCJALNY</b>				
Liczba zawartych kontraktów socjalnych - ogółem	17	6	4	6
Liczba osób objętych kontraktem socjalnym - ogółem	18	6	4	6

\* wiek produkcyjny: kobiety w wieku 18-59 lat, mężczyźni 18-64 lat

\*\* wiek poprodukcyjny: kobiety w wieku 60 i więcej, mężczyźni 65 i więcej

### 3.1. Dane o korzystających z pomocy i wsparcia GMINA - ZADANIA OPS ORAZ MOPS, MOPR

**Dane o korzystających z pomocy i wsparcia  
GMINA - ZADANIA OPS ORAZ MOPS, MOPR  
wypełniana wyłącznie przez gminy i miasta na prawach powiatu  
w całym okresie sprawozdawczym**

WYSZCZEGÓLNIENIE		Rok 2019	Rok oceny 2020	Prognoza 2021
<b>ŚWIADCZENIA PIENIĘŻNE Z POMOCY SPOŁECZNEJ</b>				
<b>ZASIŁEK STAŁY</b>				
Liczba osób	1	118	115	115
Kwota świadczeń w złotych	2	633 725	620 132	620 132
W tym: (wiersze 3-6)				
<b>Zasiłek stały dla osób samotnie gospodarujących</b>				
Liczba osób	3	103	100	100
Kwota świadczeń w złotych	4	583 736	573 170	573 170
<b>Zasiłek stały dla osoby w rodzinie</b>				
Liczba osób	5	16	15	15
Kwota świadczeń w złotych	6	49 989	46 962	46 962
<b>ZASIŁEK OKRESOWY</b>				
Liczba osób	7	326	334	334
Kwota świadczeń w złotych	8	698 322	776 523	776 523
W tym: (wiersze 9-16)				
<b>Zasiłek okresowy z tytułu bezrobocia</b>				
Liczba osób	9	303	313	313
Kwota świadczeń w złotych	10	645 130	715 123	715 123
<b>Zasiłek okresowy z tytułu długotrwałej choroby</b>				
Liczba osób	11	7	6	6
Kwota świadczeń w złotych	12	5 191	7 877	7 877
<b>Zasiłek okresowy z tytułu niepełnosprawności</b>				
Liczba osób	13	12	18	18
Kwota świadczeń w złotych	14	7 463	12 936	12 936
<b>Zasiłek okresowy z tytułu możliwości utrzymania lub nabycia uprawnień do świadczeń z innych systemów zabezpieczenia społecznego</b>				
Liczba osób	15	0	0	0
Kwota świadczeń w złotych	16	0	0	0
<b>Zasiłek okresowy kontynuowany niezależnie od dochodu na podstawie art. 38 ust. 4a i 4b</b>				
Liczba osób	17	0	0	0
Kwota świadczeń w złotych	18	0	0	0
<b>ZASIŁEK CELOWY OGÓLEM</b>				
Liczba osób	19	505	541	541
Kwota świadczeń w złotych	20	594 252	643 244	643 244
W tym: (wiersze 21 - 22)				
<b>ZASIŁEK CELOWY PRZYZNANY W RAMACH PROGRAMU WIELOLETNIEGO "POSIŁEK W SZKOLE I W DOMU"</b>				
Liczba osób	21	406	452	452

WYSZCZEGÓLNIENIE		Rok 2019	Rok oceny 2020	Prognoza 2021
Kwota świadczeń w złotych	22	439 215	482 210	482 210
<b>ZASIŁEK CELOWY PRZYZNANY NIEZALEŻNIE OD DOCHODU</b> na podstawie art. 39a ust. 1 i 2				
Liczba osób	23	0	0	0
Kwota świadczeń w złotych	24	0	0	0
<b>ŚWIADCZENIA NIEPIENIĘŻNE Z POMOCY SPOŁECZNEJ</b>				
<b>POSIŁEK OGÓLEM</b>				
Liczba osób	25	311	293	293
Kwota świadczeń w złotych	26	120 783	81 124	81 124
W tym: (z wierszy 25 - 26)				
<b>DLA DZIECI</b>				
Liczba osób	27	209	216	216
Kwota świadczeń w złotych	28	80 051	40 714	40 714
W tym (z wierszy 25-26):				
<b>POSIŁEK</b> świadczenie przyznane w ramach programu wieloletniego "Posiłek w szkole i w domu"				
Liczba osób	29	311	293	293
Kwota świadczeń w złotych	30	120 783	81 124	81 124
W tym (z wierszy 29-30):				
<b>DLA DZIECI</b>				
Liczba osób	31	214	216	216
Kwota świadczeń w złotych	32	81 713	40 714	40 714
<b>SCHRONIENIE - OGÓLEM</b>				
Liczba osób	33	8	7	7
Kwota świadczeń w złotych	34	47 370	38 432	38 432
<b>UBRANIE</b>				
Liczba osób	35	0	0	0
Kwota świadczeń w złotych	36	0	0	0
<b>SPRAWIENIE POGRZEBU</b>				
Liczba rodzin	37	1	5	5
Kwota świadczeń w złotych	38	1 890	8 250	8 250
<b>ODPŁATNOŚĆ GMINY ZA POBYT W DOMU POMOCY SPOŁECZNEJ</b>				
Liczba osób	39	36	40	40
Kwota świadczeń w złotych	40	945 953	1 025 207	1 025 207
<b>WSPIERANIE RODZINY I PIECZA ZASTĘPCZA</b>				
Liczba rodzin objęta pracą asystenta rodziny	41	17	17	17
Liczba rodzin wspierających	42	0	0	0
Liczba asystentów rodziny	43	1	1	1
Odpłatność za pobyt dziecka w pieczy zastępczej w złotych	44	289 762	402 933	405 000

#### 4. Inne rodzaje pomocy i świadczeń

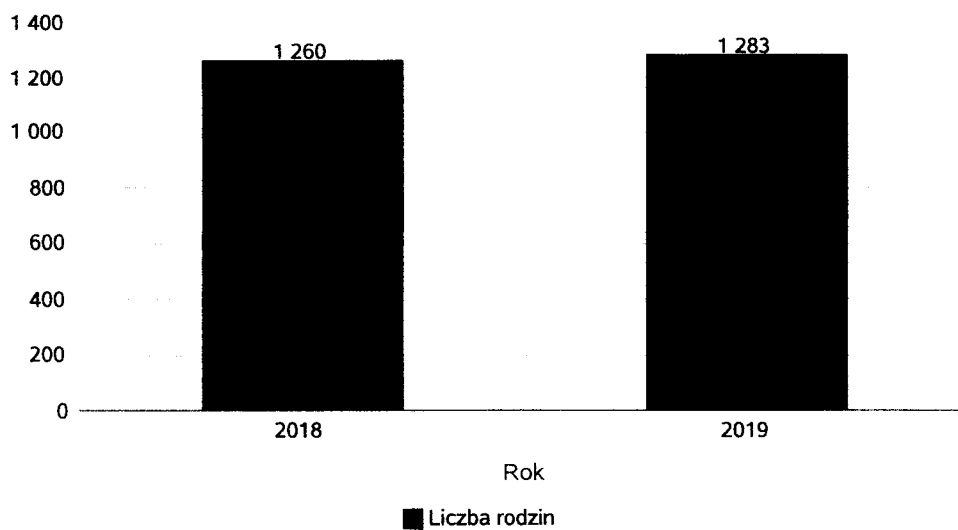
Liczba pobierających w roku oceny zasiłek rodzinny wyniosła 585 rodzin. W stosunku do roku poprzedniego liczba ta zmalała o 30 rodzin (co stanowi spadek o 4,88 % w stosunku do roku poprzedniego). Całkowita kwota przyznanego świadczenia w formie zasiłku rodzinnego wyniosła 1842195 zł i w porównaniu z rokiem poprzednim zmalała o 654720 zł. Poniżej prezentujemy w formie graficznej i tabelarycznej szczegółowe dane dotyczące: liczby rodzin, które otrzymały świadczenie wychowawcze w ciągu roku, kwoty świadczenia wychowawczego w ciągu roku, liczby rodzin i kwoty świadczeń w zakresie zasiłków rodzinnych, dodatków do zasiłków rodzinnych, jednorazowych dodatków z tytułu urodzenia się dziecka, jednorazowej zapomogi z tytułu urodzenia dziecka, liczby i kwot świadczeń pielęgnacyjnych, zasiłku pielęgnacyjnego, zasiłku pielęgnacyjnego dla niepełnosprawnego dziecka, dla osoby niepełnosprawnej w wieku powyżej 16 lat o różnych stopniach niepełnosprawności, zasiłku pielęgnacyjnego dla osób, które ukończyły 75 lat, specjalnego zasiłku opiekuńczego, zasiłku dla opiekuna, świadczeń alimentacyjnych.



Średnia liczba rodzin korzystających ze świadczenia wychowawczego.  
Dane za rok 2019 dotyczą okresu od stycznia do czerwca.

2018	1 260
2019	1 283

Średnia liczba rodzin korzystających ze świadczeń wychowawczych



## INNE RODZAJE POMOCY I ŚWIADCZEŃ

WYSZCZEGÓLNIENIE		Rok 2019	Rok oceny 2020	Prognoza 2021
<b>DODATKI MIESZKANOWE</b>				
Liczba gospodarstw domowych	1	484	484	510
Kwota świadczeń w złotych	2	994 436	926 607	1 018 256
<b>DODATKI ENERGETYCZNE</b>				
Liczba gospodarstw domowych	3	66	215	250
Kwota świadczeń w złotych	4	11 534	8 769	9 675

## 5. Zasoby instytucjonalne pomocy i wsparcia

Na terenie Mrągowa funkcjonują 2 jednostki poradnictwa specjalistycznego oferujące mieszkańcom bezpłatne wsparcie specjalistyczne. Istnieje mieszkanie chronione dla 7 mężczyzn i 8 kobiet zabezpieczające całonocne potrzeby osób niepełnosprawnych. Świadczone są tam usługi w zakresie przygotowywania osób tam mieszkających do powrotu do samodzielnego funkcjonowania w środowisku.

W mieście funkcjonuje Środowiskowy Dom Samopomocy zabezpieczający potrzeby 60 osób niepełnosprawnych. Jest to placówka typu dziennego.

Dom Dziennego Pobytu funkcjonuje w strukturach MOPS. W ciągu dnia przebywają w nim seniorzy, którzy w miły sposób spędzają czas wolny. W Domu Dziennego Pobytu odbywają się zajęcia różnego typu.

## ZASOBY INSTYTUCJONALNE POMOCY I WSPARCIA

WYSZCZEGÓLNIENIE		Rok 2019	Rok oceny 2020	Prognoza 2021
<b>OŚRODKI WSPARCIA - OGÓLEM</b>				
Liczba miejsc w placówkach ogółem	1	X	140	140
Liczba osób korzystających	2	X	933	933
Liczba osób oczekujących (wg stanu na 31 grudnia danego roku)	3	X	0	3
Liczba decyzji odmownych (wg stanu na 31 grudnia danego roku)	4	X	0	0
Kadra placówek - liczba osób zatrudnionych ogółem (wg stanu na 31 grudnia danego roku)	5	X	16	17
Roczny koszt prowadzenia i utrzymania placówek (w złotych)	6	X	1 296 889	1 313 633
<b>W TYM (wiersze 7-27):</b>				
<b>ŚRODOWISKOWE DOMY SAMOPOMOCY</b>				
Liczba miejsc w placówkach ogółem	7	60	60	60
Liczba osób korzystających	8	64	67	67
Liczba osób umieszczonych	9	0	6	7
Liczba osób oczekujących (wg stanu na 31 grudnia danego roku)	10	0	0	3
Kadra placówek - liczba osób zatrudnionych ogółem (wg stanu na 31 grudnia danego roku)	11	13	16	17
Roczny koszt prowadzenia i utrzymania placówek (w złotych)	12	1 380 857	1 296 889	1 313 633
<b>DZIENNE DOMY POMOCY</b>				
Liczba miejsc w placówkach ogółem	13	30	30	30
Liczba osób korzystających	14	21	16	16
Liczba osób oczekujących (wg stanu na 31 grudnia danego roku)	15	0	0	0
Kadra placówek - liczba osób zatrudnionych ogółem (wg stanu na 31 grudnia danego roku)	16	0	0	0

WYSZCZEGÓLNIENIE		Rok 2019	Rok oceny 2020	Prognoza 2021
Roczny koszt prowadzenia i utrzymania placówek (w złotych)	17	0	0	0
<b>KLUBY SAMOPOMOCY</b>				
Liczba miejsc w placówkach ogółem	18	0	50	50
Liczba osób korzystających	19	0	850	850
Liczba osób oczekujących (wg stanu na 31 grudnia danego roku)	20	0	0	0
Kadra placówek - liczba osób zatrudnionych ogółem (wg stanu na 31 grudnia danego roku)	21	0	0	0
Roczny koszt prowadzenia i utrzymania placówek (w złotych)	22	0	0	0
<b>SCHRONISKA DLA OSÓB BEZDOMNYCH I SCHRONISKA DLA OSÓB BEZDOMNYCH Z USŁUGAMI OPIEKUNCZYMI</b>				
Liczba miejsc w placówkach ogółem	23	X	0	0
Liczba osób korzystających	24	X	0	0
Liczba osób skierowanych w wyniku eksmisji	25	X	0	0
Kadra placówek - liczba osób zatrudnionych ogółem (wg stanu na 31 grudnia danego roku)	26	X	0	0
Roczny koszt prowadzenia i utrzymania placówek (w złotych)	27	X	0	0
<b>OGRZEWALNIE</b>				
Liczba miejsc w placówkach ogółem	28	0	0	0
Liczba osób korzystających	29	0	0	0
Kadra placówek - liczba osób zatrudnionych ogółem (wg stanu na 31 grudnia danego roku)	30	0	0	0
Roczny koszt prowadzenia i utrzymania placówek (w złotych)	31	0	0	0
<b>NOCLEGOWNIE</b>				
Liczba miejsc w placówkach ogółem	32	0	0	0
Liczba osób korzystających	33	0	0	0
Liczba osób skierowanych w wyniku eksmisji	34	0	0	0
Kadra placówek - liczba osób zatrudnionych ogółem (wg stanu na 31 grudnia danego roku)	35	0	0	0
Roczny koszt prowadzenia i utrzymania placówek (w złotych)	36	0	0	0

#### ZASOBY INSTYTUCJONALNE POMOCY I WSPARCIA (c.d.)

WYSZCZEGÓLNIENIE		Rok 2019	Rok oceny 2020	Prognoza 2021
<b>DOMY POMOCY SPOŁECZNEJ</b>				
Liczba miejsc w placówkach ogółem	1	0	0	0
Liczba osób korzystających	2	0	0	0
Liczba osób umieszczonych	3	0	0	0
Liczba osób oczekujących (wg stanu na 31 grudnia danego roku)	4	0	0	0
Liczba decyzji odmownych (wg stanu na 31 grudnia danego roku)	5	0	0	0
Kadra placówek - liczba osób zatrudnionych ogółem (wg stanu na 31 grudnia danego roku)	6	0	0	0

WYSZCZEGÓLNIENIE		Rok 2019	Rok oceny 2020	Prognoza 2021
Roczny koszt prowadzenia i utrzymania placówek (w złotych)	7	0	0	0
<b>MIESZKANIA CHRONIONE OGÓLEM</b>				
Liczba miejsc w placówkach ogółem	8	7	15	15
Liczba osób korzystających	9	6	9	9
Liczba osób umieszczonych	10	6	9	9
Liczba osób oczekujących (wg stanu na 31 grudnia danego roku)	11	0	0	0
Kadra placówek - liczba osób zatrudnionych ogółem (wg stanu na 31 grudnia danego roku)	12	1	1	1
Roczny koszt prowadzenia i utrzymania placówek (w złotych)	13	21 905	43 648	102 642
<b>OŚRODKI INTERWENCJI KRYZYSOWEJ OGÓLEM</b>				
Liczba miejsc w placówkach ogółem	14	0	0	0
Liczba osób korzystających	15	0	0	0
<b>PLACÓWKI SPECJALISTYCZNEGO PORADNICTWA</b>				
Liczba osób korzystających	16	157	121	121
Kadra placówek - liczba osób zatrudnionych ogółem (wg stanu na 31 grudnia danego roku)	17	0	0	0
Roczny koszt prowadzenia i utrzymania placówek (w złotych)	18	0	0	0
<b>PLACÓWKI WSPARCIA DZIENNEGO</b>				
Liczba miejsc w placówkach ogółem	19	0	0	0
Liczba osób korzystających	20	0	0	0
Kadra placówek - liczba osób zatrudnionych ogółem (wg stanu na 31 grudnia danego roku)	21	0	0	0
Roczny koszt prowadzenia i utrzymania placówek (w złotych)	22	0	0	0
<b>PLACÓWKI OPIEKUŃCZO-WYCHOWAWCZE OGÓLEM</b>				
Liczba miejsc w placówkach ogółem	23	X	X	X
Liczba osób korzystających	24	X	X	X
Kadra placówek - liczba osób zatrudnionych ogółem (wg stanu na 31 grudnia danego roku)	25	X	X	X
Roczny koszt prowadzenia i utrzymania placówek (w złotych)	26	X	X	X
<b>W tym: PLACÓWKI TYPU RODZINNEGO</b>				
Liczba miejsc w placówkach ogółem	27	X	X	X
Liczba osób korzystających	28	X	X	X
Kadra placówek - liczba osób zatrudnionych ogółem (wg stanu na 31 grudnia danego roku)	29	X	X	X
Roczny koszt prowadzenia i utrzymania placówek (w złotych)	30	X	X	X
<b>CENTRUM INTEGRACJI SPOŁECZNEJ</b>				
Liczba uczestników zajęć	31	0	0	0
<b>KLUB INTEGRACJI SPOŁECZNEJ</b>				
Liczba uczestników zajęć	32	0	0	0
<b>WARSZTAT TERAPII ZAJĘCIOWEJ</b>				
Liczba uczestników zajęć	33	0	0	0

WYSZCZEGÓLNIENIE		Rok 2019	Rok oceny 2020	Prognoza 2021
Kadra placówek - liczba osób zatrudnionych ogółem (wg stanu na 31 grudnia danego roku)	34	0	0	0
Roczny koszt prowadzenia i utrzymania placówek (w złotych)	35	0	0	0
<b>ZAKŁAD AKTYWNOŚCI ZAWODOWEJ</b>				
Liczba uczestników zajęć	36	0	0	0

## INNE INSTYTUCJE POMOCY I WSPARCIA

Rodzaj instytucji	Wyszczególnienie		Rok 2019	Rok oceny 2020	Prognoza 2021
Spółdzielnie społeczne dla których JST jest założycielem lub członkiem	Liczba spółdzielni społecznych	1	0	0	0
	Liczba osób korzystających / uczestników	2	0	0	0
	Kadra spółdzielni społecznych - liczba osób zatrudnionych ogółem (wg stanu na 31 grudnia danego roku)	3	0	0	0
Liczba organizacji pozarządowych w obszarze włączenia społecznego działających na terenie JST	4		0	0	0

## 6. Kadra jednostki organizacyjnej pomocy społecznej

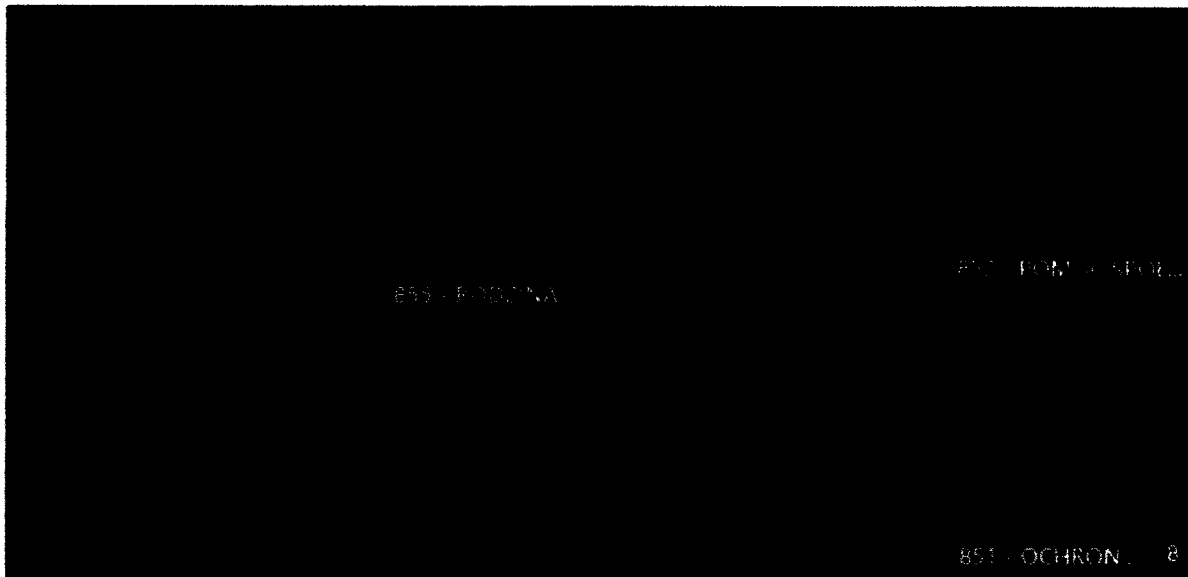
W roku oceny, kadra ośrodka pomocy społecznej liczyła 48 osób w tym: kadra kierownicza 1 osoba, pracownicy socjalni 12 osób, pozostali pracownicy 35 osób. Spośród zatrudnionych w ośrodku pomocy społecznej pracowników socjalnych 10 posiada wykształcenie wyższe, 2 wykształcenie średnie. Specjalizację I i II stopnia w zawodzie pracownika socjalnego posiada 1 pracownik socjalny. Wśród pracowników 4 osoby posiada specjalizację z organizacji pomocy społecznej. Poniżej prezentujemy w formie graficznej szczegółowe dane dotyczące liczby pracowników jednostki w tym: kadry kierowniczej, pracowników socjalnych, wskaźnika specjalizacji pracowników socjalnych.

### 6.1. Zatrudnienie pomocnicze w jednostce organizacyjnej pomocy społecznej

### 6.2. Zespoły pracy socjalnej i integracji społecznej w jednostce pomocy społecznej

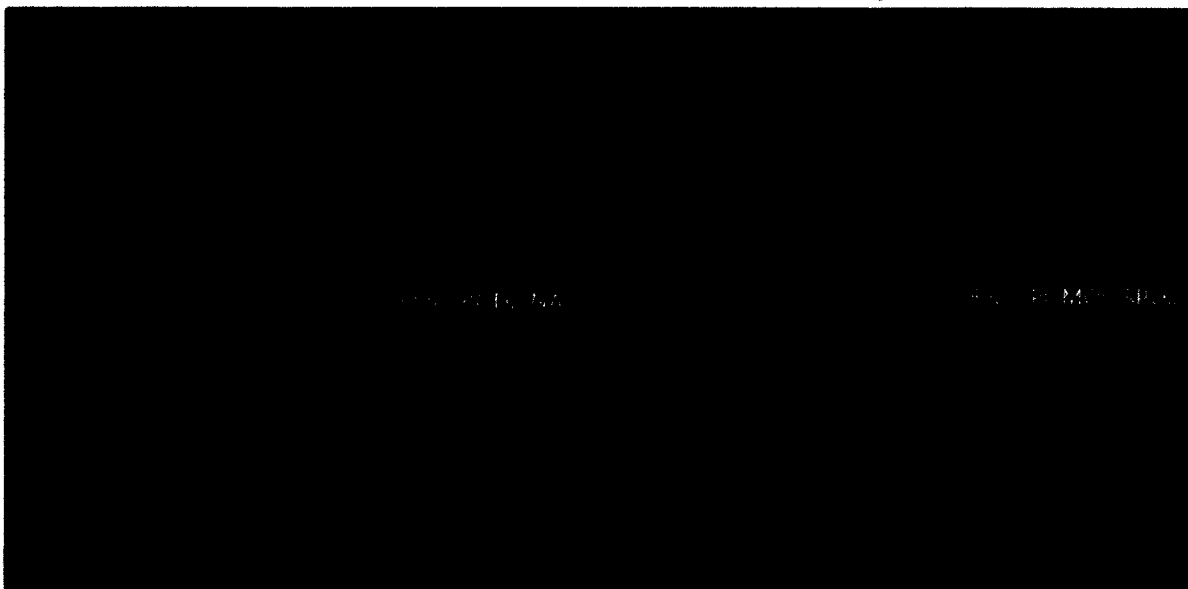
## 7. Środki finansowe na wydatki w pomocy społecznej i innych obszarach polityki społecznej w budżecie jednostki samorządu terytorialnego

## WYDATKI W OBSZARACH POLITYKI SPOŁECZNEJ W JEDNOSTKACH SAMORZĄDU TERYTORIALNEGO



- 855 - RODZINA
- 852 - POMOC SPOŁECZNA
- 851 - OCHRONA ZDROWIA
- 854 - EDUKACYJNA OPIEKA WYCHOWAWCZA
- 853 - POZOSTAŁE ZADANIA W ZAKRESIE POLITYKI SPOŁECZNEJ

## WYDATKI W OBSZARACH POLITYKI SPOŁECZNEJ W OPS / PCPR



- 855 - RODZINA
- 852 - POMOC SPOŁECZNA
- 854 - EDUKACYJNA OPIEKA WYCHOWAWCZA
- 853 - POZOSTAŁE ZADANIA W ZAKRESIE POLITYKI SPOŁECZNEJ
- 851 - OCHRONA ZDROWIA

**ŚRODKI FINANSOWE NA WYDATKI W POMOCY SPOŁECZNEJ I INNYCH OBSZARACH POLITYKI SPOŁECZNEJ W BUDŻECIE JEDNOSTKI SAMORZĄDU TERYTORIALNEGO  
ZADANIA WŁASNE I ZADANIA ZLECONE - w złotych**

WYSZCZEGÓLNIENIE		Rok 2019	Rok oceny 2020	Prognoza 2021
<b>OGÓLEM</b>				
OGÓLEM ( działy)	1	36 559 788	40 076 584	42 505 570
W tym: w budżecie OPS/PCPR	2	34 726 634	37 833 131	39 961 749
<b>851 - OCHRONA ZDROWIA</b>				
85153 - Przeciwdziałanie narkomanii	3	51 050	46 460	53 918
w tym: w budżecie OPS / PCPR	4	0	0	0
85154 - Przeciwdziałanie alkoholizmowi	5	564 919	590 562	803 890
w tym: w budżecie OPS / PCPR	6	0	0	0
<b>852 - POMOC SPOLECZNA</b>				
85202 - Domy pomocy społecznej	7	1 020 881	1 025 207	1 050 000
w tym: w budżecie OPS / PCPR	8	1 020 881	1 025 207	1 050 000
85203 - Ośrodki Wsparcia	9	1 380 857	1 296 889	1 319 413
w tym: w budżecie OPS / PCPR	10	1 380 857	0	0
85205 - Zadania w zakresie przeciwdziałania przemocy w rodzinie	11	31 579	28 882	36 000
w tym: w budżecie OPS / PCPR	12	0	0	0
85213 - Składki na ubezpieczenie zdrowotne opłacane za osoby pobierające niektóre świadczenia z pomocy społecznej oraz za osoby uczestniczące w zajęciach w centrum integracji społecznej	13	196 699	52 624	69 129
w tym: w budżecie OPS / PCPR	14	196 699	52 624	69 129
85214 - Zasiłki okresowe, celowe i pomoc w naturze oraz składki na ubezpieczenia emerytalne i rentowe	15	898 619	990 239	1 038 724
w tym: w budżecie OPS	16	898 619	990 239	1 038 724
85215 - Dodatki mieszkaniowe	17	1 007 188	926 607	1 018 256
w tym: w budżecie OPS	18	1 007 188	926 607	1 018 256
85216 - Zasiłki stałe	19	633 725	620 132	588 829
w tym: w budżecie OPS	20	633 725	620 132	588 829
85218 - Powiatowe Centra Pomocy Rodzinie	21	X	X	X
w tym: w budżecie PCPR	22	X	X	X
85219 - Ośrodki Pomocy Społecznej	23	2 568 490	2 817 975	2 966 012
w tym: w budżecie OPS	24	2 568 490	2 817 975	2 966 012
85220 - Jednostki specjalistycznego poradnictwa, mieszkania chronione i ośrodki interwencji kryzysowej	25	698 732	43 648	102 642
w tym: w budżecie OPS / PCPR	26	21 905	43 648	102 642
85228 - Usługi opiekuńcze i specjalistyczne usługi opiekuńcze	27	327 679	346 202	469 552
w tym: w budżecie OPS / PCPR	28	327 679	346 202	469 552
85230 - Pomoc w zakresie żywienia	29	559 998	563 334	579 729
w tym: w budżecie OPS	30	559 998	563 334	579 729
85231 - Pomoc dla cudzoziemców	31	0	0	0
w tym: w budżecie OPS / PCPR	32	0	0	0
W tym (z wiersza 31): Wydatki na pomoc dla cudzoziemców w celu integracji ze środowiskiem (cudzoziemcy, którzy uzyskali status uchodźcy lub ochronę uzupełniającą)	33	0	0	0
w tym: w budżecie OPS / PCPR	34	0	0	0

WYSZCZEGÓLNIENIE		Rok 2019	Rok oceny 2020	Prognoza 2021
85232 - Centra Integracji Społecznej	35	0	0	0
w tym: w budżecie OPS / PCPR	36	0	0	0
85278 - Usuwanie skutków klęsk żywiołowych	37	0	0	0
w tym: w budżecie OPS / PCPR	38	0	0	0
85295 - Pozostała działalność	39	4 000	1 792	5 000
w tym: w budżecie OPS / PCPR	40	4 000	1 792	5 000
<b>853 - POZOSTAŁE ZADANIA W ZAKRESIE POLITYKI SPOŁECZNEJ</b>				
85311 - Rehabilitacja zawodowa i społeczna osób niepełnosprawnych	41	0	0	0
w tym: w budżecie OPS / PCPR	42	0	0	0
85321 - Zespoły orzekania o niepełnosprawności	43	0	0	0
w tym: w budżecie dyspozycji OPS / PCPR	44	0	0	0
85324 - Państwowy Fundusz Rehabilitacji Osób Niepełnosprawnych	45	0	0	0
w tym: w budżecie OPS / PCPR	46	0	0	0
85395 - Pozostała działalność w zakresie polityki społecznej	47	362 663	20 307	4 000
w tym: w budżecie OPS / PCPR	48	56 541	20 307	0
<b>864 - EDUKACYJNA OPIEKA WYCHOWAWCZA</b>				
85415 - Pomoc materialna dla uczniów o charakterze socjalnym	49	239 153	111 445	27 000
w tym: w budżecie OPS / PCPR	50	231 596	111 445	27 000
85416 - Pomoc materialna dla uczniów o charakterze motywacyjnym	51	0	0	0
w tym: w budżecie OPS / PCPR	52	0	0	0
<b>855 - RODZINA</b>				
85501 - Świadczenie wychowawcze	53	16 052 174	20 377 650	21 026 686
w tym: w budżecie OPS / PCPR	54	16 052 174	20 377 650	21 026 686
85502 - Świadczenia rodzinne, świadczenie z funduszu alimentacyjnego oraz składki na ubezpieczenia emerytalne i rentowe z ubezpieczenia społecznego	55	8 593 836	8 617 262	9 777 921
w tym: w budżecie OPS / PCPR	56	8 593 836	8 617 262	9 777 921
85504 - Wspieranie rodziny	57	739 185	736 160	762 833
w tym: w budżecie OPS / PCPR	58	739 185	736 160	762 833
85505 - Tworzenie i funkcjonowanie żłobków	59	195 100	278 960	320 600
w tym: w budżecie OPS / PCPR	60	0	0	0
85506 - Tworzenie i funkcjonowanie klubów dziecięcych	61	0	0	0
w tym: w budżecie OPS / PCPR	62	0	0	0
85507 - Dzienni opiekunowie	63	0	1 700	6 000
w tym: w budżecie OPS / PCPR	64	0	0	0
85508 - Rodziny zastępcze	65	94 669	143 710	120 000
w tym: w budżecie OPS / PCPR	66	94 669	143 710	120 000
85510 - Działalność placówek opiekuńczo-wychowawczych	67	195 093	259 223	215 000
w tym: w budżecie OPS / PCPR	68	195 093	259 223	215 000
85513 - Składki na ubezpieczenie zdrowotne opłacane za osoby pobierające niektóre świadczenia rodzinne,	69	143 499	179 614	144 436



WYSZCZEGÓLNIENIE		Rok 2019	Rok oceny 2020	Prognoza 2021
zgodnie z przepisami ustawy o świadczeniach rodzinnych oraz za osoby pobierające zasiłki dla opiekunów, zgodnie z przepisami ustawy z dnia 4 kwietnia 2014 r. o ustaleniu i wypłacie zasiłków dla opiekunów				
w tym: w budżecie OPS / PCPR	70	143 499	179 614	144 436
85514 - Składki na ubezpieczenie zdrowotne opłacane za osoby przebywające na urlopie wychowawczym, za osoby zatrudnione jako nianie oraz za osoby sprawujące osobistą opiekę nad dzieckiem	71	0	0	0
w tym: w budżecie OPS / PCPR	72	0	0	0
85578 Usuwanie skutków klęsk żywiołowych	73	0	0	0
w tym: w budżecie OPS / PCPR	74	0	0	0

## 8. Aktywność projektowo-konkursowa jednostki organizacyjnej pomocy społecznej

Miejski Ośrodek Pomocy Społecznej w Mragowie nie składał wniosku do żadnego konkursu.

## 9. Współpraca z organizacjami pozarządowymi - zadania zlecone w obszarze pomocy i wsparcia

Miejski Ośrodek Pomocy Społecznej od wielu lat współpracuje z różnymi organizacjami pozarządowymi w celu poprawy jakości życia mieszkańców.

Gmina Miasto Mragowo w roku 2020 zleciła 1 organizacji pozarządowej zadanie w zakresie pomocy społecznej w trybie działalności pożytku publicznego. Podpisano 1 umowę na kwotę 23 000 zł.

## 10. Wnioski końcowe

Na podstawie przedstawionej oceny posiadanych zasobów stwierdzić należy, że Gmina Miasto Mragowo posiada dobre warunki do realizacji zadań publicznych. Wymiar istniejących problemów społecznych ukazuje konieczność znacznych nakładów i środków na realizację nałożonych ustawowo zadań w obszarze pomocy społecznej. Rok 2021 jest kontynuacją realizowanych zadań wynikających z ustaw oraz innych działań mających wpływ na poprawę sytuacji życiowej mieszkańców Mragowa. Zaprezentowane dane znacznie wykraczają poza obszar pomocy społecznej, aby w pełni ukazać lokalną sytuację na rynku pracy czy też strukturę demograficzną społeczności. Ocena Zasobów Pomocy Społecznej przedstawiona w prezentowanym kształcie odzwierciedla stan posiadania oraz wyniki poszczególnych działań. Rzeczywiste potrzeby będą podlegały weryfikacji w zależności od problemów i działań podejmowanych w zakresie polityki rynku pracy, ochrony zdrowia, polityki mieszkaniowej oświatowej, sytuacji demograficznej. Należy stale zapewniać poradnictwo specjalistyczne dla osób i rodzin w kryzysie. Istotne jest zabezpieczanie potrzeb społeczeństwa na każdym etapie jego rozwoju, poczynając od dzieci poprzez młodzież, osoby w wieku produkcyjnym do osób w wieku emerytalnym.